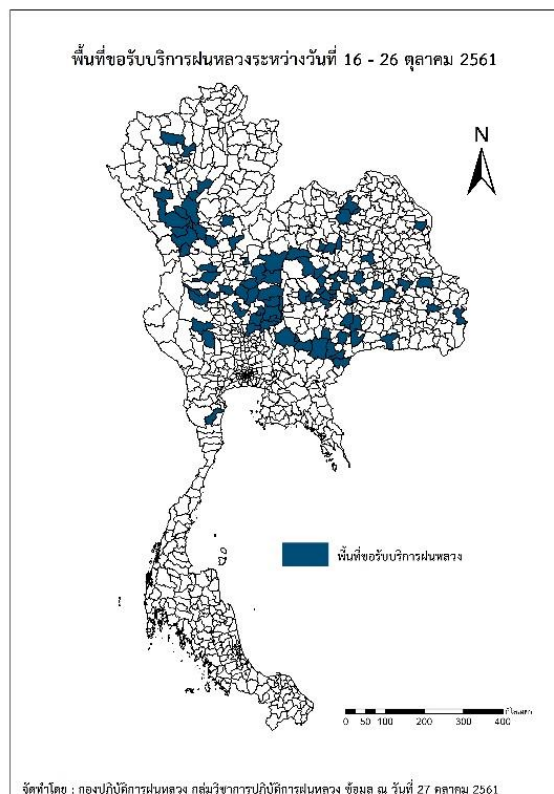




รายงานสถานการณ์ภัยแล้งและภัยพิบัติ ฉบับที่ 236
ประจำวันที่ 27 ตุลาคม 2561
และผลการปฏิบัติการฝนหลวงประจำวันที่ 26 ตุลาคม 2561
กลุ่มวิชาการปฏิบัติการฝนหลวง กองปฏิบัติการฝนหลวงกรมฝนหลวงและการบินเกษตร
royalrainmaking_academic@hotmail.com

๐ พื้นที่ขอรับบริการฝนหลวง (ระหว่างวันที่ 16 - 26 ตุลาคม 2561)

| ภาค | รายชื่อจังหวัด (อำเภอ) ที่มีผู้ขอรับบริการ | จำนวนผู้ขอรับบริการ (ราย) |
|--------------------|---|---------------------------|
| เหนือ | กำแพงเพชร(ชาณุวรลักษบุรี คลองขลุง), ตาก(บ้านตาก วังเจ้า สามเงา เมืองตาก), พิจิตร(วังทรายพูน), ลำปาง(สบปราบ เกิน แม่ทะ แม่พริก), สุโขทัย(บ้านด่านลานหอย คีรีมาศ), อุตรดิตถ์(พิชัย), เชียงใหม่(ดอยสะเก็ด ดอยหล่อ ดอยเต่า แม่แตง), เพชรบูรณ์(ชนแดน วิเชียรบุรี ศรีเทพ หนองไผ่ เมืองเพชรบูรณ์), พิษณุโลก(เมืองพิษณุโลก) | 52 |
| กลาง | กาญจนบุรี(เลาขวัญ), นครสวรรค์(ท่าตะโก หนองบัว เมืองนครสวรรค์ แม่เปิน ไผ่ศาลี), ลพบุรี(ชัยบาดาล ท่าหลวง พัฒนานิคม ลำสนธิ สระโบสถ์ เมืองลพบุรี โคกสำโรง), สุพรรณบุรี(ด่านช้าง), อุทัยธานี(ลานสักสว่างอารมณ์) | 29 |
| ตะวันออกเฉียงเหนือ | กาฬสินธุ์(ยางตลาด), ขอนแก่น(บ้านไผ่ พล ภูเวียง อุดรรัตน์ เวียงเก่า ชนบท), นครราชสีมา(คง บัวลาย บัวใหญ่ บ้านเหลื่อม ปากช่อง สีดา ครบุรี วังน้ำเขียว แก้งสนามนาง หนองบุญมาก เมืองยาง เลิงสาบ), บุรีรัมย์(ประโคนชัย พุทไธสง นางรอง ลำปลายมาศ เมืองบุรีรัมย์ โนนดินแดง), มหาสารคาม(บรบือ นาตุน), ยโสธร(เมืองยโสธร), ร้อยเอ็ด(จตุรพักตรพิมาน สุวรรณภูมิ), สุรินทร์(สังขะ), อำนาจเจริญ(เมืองอำนาจเจริญ), อุตรธานี(เมืองอุตรธานี พิบูลย์รักษ์ เพ็ญ), ชัยภูมิ(จัตุรัส เนินสง่า คอนสวรรค์ คอนสาร เกษตรสมบูรณ์ แก้งคร้อ), นครพนม(ปลาปาก), อุบลราชธานี(สิรินธร เมืองอุบลราชธานี) | 48 |
| ตะวันออก | สระแก้ว(ตาพระยา) | 4 |
| ใต้ | เพชรบุรี(ท่ายาง) | 1 |
| รวม | 29 จังหวัด(86 อำเภอ) | 134 |



๑ สถานการณ์ปริมาณน้ำเก็บกักในอ่างเก็บน้ำที่สำคัญ

| | ความจุของอ่าง ที่ รนก. ¹ (ล้าน ลบ.ม.) | ปริมาณน้ำในอ่างฯ (%) | | | | ปริมาณน้ำไหลลง อ่างฯ (ล้าน ลบ.ม.) | ปริมาณน้ำระบาย (ล้าน ลบ.ม.) | ระดับน้ำ |
|------------------------------|--|----------------------|---------|---------|---------|---|--------------------------------|-------------|
| | | 23 ต.ค. | 24 ต.ค. | 25 ต.ค. | 26 ต.ค. | 26 ต.ค. | 26 ต.ค. | |
| ภาคเหนือ | | | | | | 114.68 | 18.41 | |
| - ภูมิพล(ตาก) | 13,462 | 68 | 69 | 70 | 71 | 87.43 | 7.00 | - |
| - สิริกิติ์(อุดรดิตต์) | 9,510 | 88 | 88 | 88 | 88 | 9.54 | 8.74 | - |
| - แม่จันดา(เชียงใหม่) | 265 | 82 | 85 | 87 | 89 | 5.88 | 0.05 | - |
| - แม่กวางฯ(เชียงใหม่) | 263 | 44 | 45 | 46 | 47 | 1.50 | 0.04 | ต่ำกว่า 50% |
| - กิวลม(ลำปาง) | 106 | 85 | 89 | 93 | 94 | 1.55 | 0.84 | - |
| - กิวคองมา(ลำปาง) | 170 | 103 | 104 | 105 | 109 | 6.21 | 0.44 | - |
| - แควน้อยฯ(พิษณุโลก) | 939 | 78 | 78 | 78 | 78 | 2.57 | 1.30 | - |
| - แม่มอก(ลำปาง) | 110 | 32 | 33 | 39 | 40 | 1.54 | 0.20 | ต่ำกว่า 50% |
| ภาคตะวันออกเฉียงเหนือ | | | | | | 7.53 | 12.88 | |
| - ห้วยหลวง(อุดรธานี) | 135 | 48 | 51 | 52 | 53 | 1.39 | 0.17 | - |
| - น้ำอูน(สกลนคร) | 520 | 92 | 91 | 91 | 90 | 0.00 | 3.44 | - |
| - น้ำพุง(สกลนคร) | 166 | 77 | 77 | 78 | 78 | 0.09 | 0.00 | - |
| - จุฬารักษ์(ชัยภูมิ) | 164 | 70 | 70 | 70 | 69 | 0.00 | 0.53 | - |
| - อุบลรัตน์(ขอนแก่น) | 2,431 | 33 | 34 | 34 | 34 | 3.54 | 0.50 | ต่ำกว่า 40% |
| - ลำปาว(กาฬสินธุ์) | 1,980 | 65 | 65 | 65 | 64 | 0.60 | 5.20 | - |
| - ลำตะคอง(นครราชสีมา) | 314 | 85 | 85 | 85 | 85 | 0.57 | 0.26 | - |
| - ลำพระเพลิง(นครราชสีมา) | 110 | 59 | 58 | 57 | 57 | 0.00 | 0.81 | - |
| - มูลบน(นครราชสีมา) | 141 | 53 | 54 | 54 | 54 | 0.57 | 0.52 | - |
| - ลำแชะ(นครราชสีมา) | 275 | 66 | 66 | 65 | 65 | 0.61 | 1.02 | - |
| - ลำนางรอง(บุรีรัมย์) | 121 | 33 | 33 | 33 | 33 | 0.03 | 0.00 | ต่ำกว่า 40% |
| - สิรินธร(อุบลราชธานี) | 1,966 | 71 | 70 | 71 | 70 | 0.00 | 0.34 | - |
| - ลำปลายมาศ(นครราชสีมา) | 98 | 64 | 65 | 65 | 65 | 0.13 | 0.09 | - |
| - ห้วยจรเข้มาก(บุรีรัมย์) | 26 | 4 | 4 | 4 | 5 | 0.00 | 0.02 | ต่ำกว่า 10% |
| - ห้วยตลาด(บุรีรัมย์) | 28 | 11 | 11 | 11 | 11 | 0.04 | 0.03 | ต่ำกว่า 20% |
| ภาคกลาง | | | | | | 46.26 | 26.23 | |
| - ป่าสักฯ(ลพบุรี) | 960 | 72 | 73 | 74 | 75 | 7.50 | 0.63 | - |
| - ทับเสลา(อุทัยธานี) | 160 | 31 | 34 | 34 | 35 | 1.25 | 0.00 | ต่ำกว่า 40% |
| - กระเสียว(สุพรรณบุรี) | 240 | 34 | 37 | 38 | 39 | 2.47 | 0.76 | ต่ำกว่า 40% |
| - ศรีนครินทร์(กาญจนบุรี) | 17,745 | 92 | 92 | 92 | 93 | 26.43 | 9.96 | - |
| - วชิราลงกรณ์(กาญจนบุรี) | 8,860 | 89 | 89 | 89 | 89 | 8.61 | 14.88 | - |
| - ห้วยน้ำลาด(นครสวรรค์) | 1 | 25 | 25 | 25 | 25 | 0.00 | 0.00 | ต่ำกว่า 30% |
| ภาคตะวันออก | | | | | | 8.56 | 4.90 | |
| - ขุนด่านฯ(นครนายก) | 224 | 100 | 100 | 100 | 100 | 0.53 | 0.13 | - |
| - คลองสิียด(ฉะเชิงเทรา) | 420 | 93 | 93 | 93 | 93 | 0.14 | 0.50 | - |
| - บางพระ(ชลบุรี) | 117 | 78 | 80 | 80 | 80 | 0.79 | 0.32 | - |
| - หนองปลาไหล(ระยอง) | 164 | 102 | 103 | 103 | 104 | 3.12 | 0.00 | - |
| - ประแสร์(ระยอง) | 295 | 97 | 97 | 97 | 97 | 0.24 | 0.52 | - |
| - นฤบดีนทรจินดา(ปราจีนบุรี) | 295 | 100 | 101 | 101 | 101 | 1.00 | 0.85 | - |
| - พระปรัง(สระแก้ว) | 97 | 112 | 113 | 113 | 113 | 0.15 | 0.10 | - |
| - ดอกกราย(ระยอง) | 71 | 100 | 100 | 101 | 100 | 2.21 | 2.32 | - |
| - คลองพระพุทธ(จันทบุรี) | 70 | 105 | 105 | 105 | 105 | 0.15 | 0.15 | - |
| - คลองหลวง รัชชโลทร(ชลบุรี) | 98 | 94 | 95 | 95 | 95 | 0.24 | 0.00 | - |
| - ห้วยยาง (สระแก้ว) | 60 | 21 | 20 | 20 | 20 | 0.01 | 0.27 | ต่ำกว่า 30% |
| - ห้วยตะเคียน (สระแก้ว) | 10 | 13 | 13 | 13 | 13 | 0.00 | 0.00 | ต่ำกว่า 20% |
| ภาคใต้ | | | | | | 33.76 | 33.53 | |
| - แก่งกระเจาน(เพชรบุรี) | 710 | 93 | 94 | 94 | 95 | 6.18 | 6.05 | - |
| - ปรมาณบุรี(ประจวบคีรีขันธ์) | 347 | 93 | 95 | 95 | 94 | 7.89 | 10.39 | - |
| - รัชชประภา(สุราษฎร์ธานี) | 5,639 | 86 | 86 | 86 | 86 | 12.09 | 10.02 | - |
| - บางยาง(ยะลา) | 1,454 | 62 | 63 | 63 | 63 | 7.60 | 7.07 | - |

รณก. = ระดับน้ำเก็บกัก, ที่มา: กรมชลประทาน

การพยากรณ์อากาศและสภาพอากาศประจำวัน

๑ ลักษณะอากาศทั่วไปและการพยากรณ์อากาศ ประจำวันที่ 27 ตุลาคม 2561 (เวลา 06.00 น.)

| ลักษณะอากาศทั่วไป | |
|---|--|
| <p>พยากรณ์อากาศ 24 ชั่วโมงข้างหน้า ภาคตะวันออกเฉียงเหนือ มีอากาศเย็นในตอนเช้ากับมีลมแรง อุณหภูมิจะลดลง 1-3 องศา ขอให้ประชาชนบริเวณดังกล่าวดูแลสุขภาพเนื่องจากอากาศที่เปลี่ยนแปลงไว้ด้วย ส่วนภาคเหนือ ภาคกลาง ภาคตะวันออก และภาคใต้ยังคงมีฝนฟ้าคะนองบางพื้นที่ อนึ่ง ในช่วงวันที่ 30 ต.ค. - 2 พ.ย. 61 บริเวณความกดอากาศสูงกำลังแรงจากประเทศจีนอีกระลอกจะแผ่เสริมลงมาปกคลุมประเทศไทยตอนบน ลักษณะเช่นนี้จะทำให้บริเวณดังกล่าวมีอากาศเย็นกับมีลมแรง อุณหภูมิลดลง 3-5 องศาเซลเซียส สำหรับมรสุมตะวันออกเฉียงเหนือที่พัดปกคลุมอ่าวไทยและภาคใต้มีกำลังแรง ทำให้ภาคใต้มีฝนเพิ่มขึ้นและมีฝนตกหนักบางแห่ง ส่วนคลื่นลมบริเวณอ่าวไทยและทะเลอันดามันมีกำลังปานกลาง โดยอ่าวไทยมีคลื่นสูงประมาณ 2 เมตร และบริเวณที่มีฝนฟ้าคะนองคลื่นสูง 2-3 เมตร ขอให้ชาวเรือเดินเรือด้วยความระมัดระวัง</p> <p>ลักษณะสำคัญทางอุตุนิยมวิทยา บริเวณความกดอากาศสูงกำลังค่อนข้างแรงจากประเทศจีนได้แผ่ลงมาปกคลุมถึงประเทศเวียดนามตอนบนและประเทศลาวแล้ว คาดว่าจะแผ่ลงมาปกคลุมภาคตะวันออกเฉียงเหนือในวันนี้ (27 ต.ค. 61) ทำให้บริเวณดังกล่าวมีอากาศเย็นในตอนเช้ากับมีลมแรง และอุณหภูมิลดลง สำหรับลมตะวันออกเฉียงเหนือพัดปกคลุมภาคใต้ ทำให้ภาคใต้ยังคงมีฝนฟ้าคะนองบางพื้นที่</p> | |
| การพยากรณ์อากาศรายภาค | |
| ภาคเหนือ | มีเมฆบางส่วน กับมีฝนฟ้าคะนอง ร้อยละ 20 ของพื้นที่ ส่วนมากบริเวณจังหวัดแม่ฮ่องสอน เชียงใหม่ ลำพูน และตาก สำหรับบริเวณยอดดอยมีอากาศหนาว อุณหภูมิต่ำสุด 8-10 องศาเซลเซียส อุณหภูมิต่ำสุด 21-25 องศาเซลเซียส อุณหภูมิสูงสุด 32-34 องศาเซลเซียส ลมตะวันออกเฉียงใต้ ความเร็ว 10-25 กม./ชม. |
| ภาคกลาง | มีเมฆบางส่วน กับมีฝนฟ้าคะนอง ร้อยละ 20 ของพื้นที่ ส่วนมากบริเวณจังหวัดราชบุรี นครปฐม สมุทรสาคร และสมุทรสงคราม อุณหภูมิต่ำสุด 23-25 องศาเซลเซียส อุณหภูมิสูงสุด 30-35 องศาเซลเซียส ลมตะวันออกเฉียงใต้ ความเร็ว 10-30 กม./ชม. |
| ภาคต.อ.เฉียงเหนือ | อากาศเย็นในตอนเช้ากับมีลมแรง อุณหภูมิจะลดลง 1-3 องศา สำหรับบริเวณยอดดอยมีอากาศหนาว อุณหภูมิต่ำสุด 8-12 องศาเซลเซียส อุณหภูมิต่ำสุด 21-23 องศาเซลเซียส อุณหภูมิสูงสุด 33-35 องศาเซลเซียส ลมตะวันออกเฉียงใต้ ความเร็ว 10-30 กม./ชม. |
| ภาคตะวันออก | มีเมฆเป็นส่วนใหญ่ กับมีฝนฟ้าคะนอง ร้อยละ 30 ของพื้นที่ ส่วนมากบริเวณจังหวัดชลบุรี ระยอง จันทบุรี และตราด อุณหภูมิต่ำสุด 23-25 องศาเซลเซียส อุณหภูมิสูงสุด 33-34 องศาเซลเซียส ลมตะวันออกเฉียงใต้ ความเร็ว 15-30 กม./ชม. ทะเลมีคลื่นสูงประมาณ 1 เมตร ห่างฝั่งคลื่นสูงมากกว่า 1 เมตร |
| ภาคใต้ฝั่งตะวันออก | มีเมฆเป็นส่วนใหญ่ กับมีฝนฟ้าคะนอง ร้อยละ 40 ของพื้นที่ ส่วนมากบริเวณจังหวัดเพชรบุรี ประจวบคีรีขันธ์ ชุมพร และสุราษฎร์ธานี อุณหภูมิต่ำสุด 23-25 องศาเซลเซียส อุณหภูมิสูงสุด 30-35 องศาเซลเซียส ลมตะวันออกเฉียงใต้ ความเร็ว 15-35 กม./ชม. ทะเลมีคลื่นสูง 1-2 เมตร บริเวณที่มีฝนฟ้าคะนองคลื่นสูงประมาณ 2 เมตร |
| ภาคใต้ฝั่งตะวันตก | มีเมฆเป็นส่วนใหญ่ กับมีฝนฟ้าคะนอง ร้อยละ 40 ของพื้นที่ ส่วนมากบริเวณจังหวัดระนอง พังงา ภูเก็ต และกระบี่ อุณหภูมิต่ำสุด 23-24 องศาเซลเซียส อุณหภูมิสูงสุด 31-33 องศาเซลเซียส ลมตะวันออกเฉียงใต้ ความเร็ว 15-35 กม./ชม. ทะเลมีคลื่นสูง 1-2 เมตร บริเวณที่มีฝนฟ้าคะนองคลื่นสูงประมาณ 2 เมตร |
| กรุงเทพมหานครและปริมณฑล | มีเมฆบางส่วน กับมีฝนฟ้าคะนอง ร้อยละ 30 ของพื้นที่ อุณหภูมิต่ำสุด 25-26 องศาเซลเซียส อุณหภูมิสูงสุด 32-35 องศาเซลเซียส ลมตะวันออกเฉียงใต้ ความเร็ว 10-30 กม./ชม. |

ที่มา: กรมอุตุนิยมวิทยา

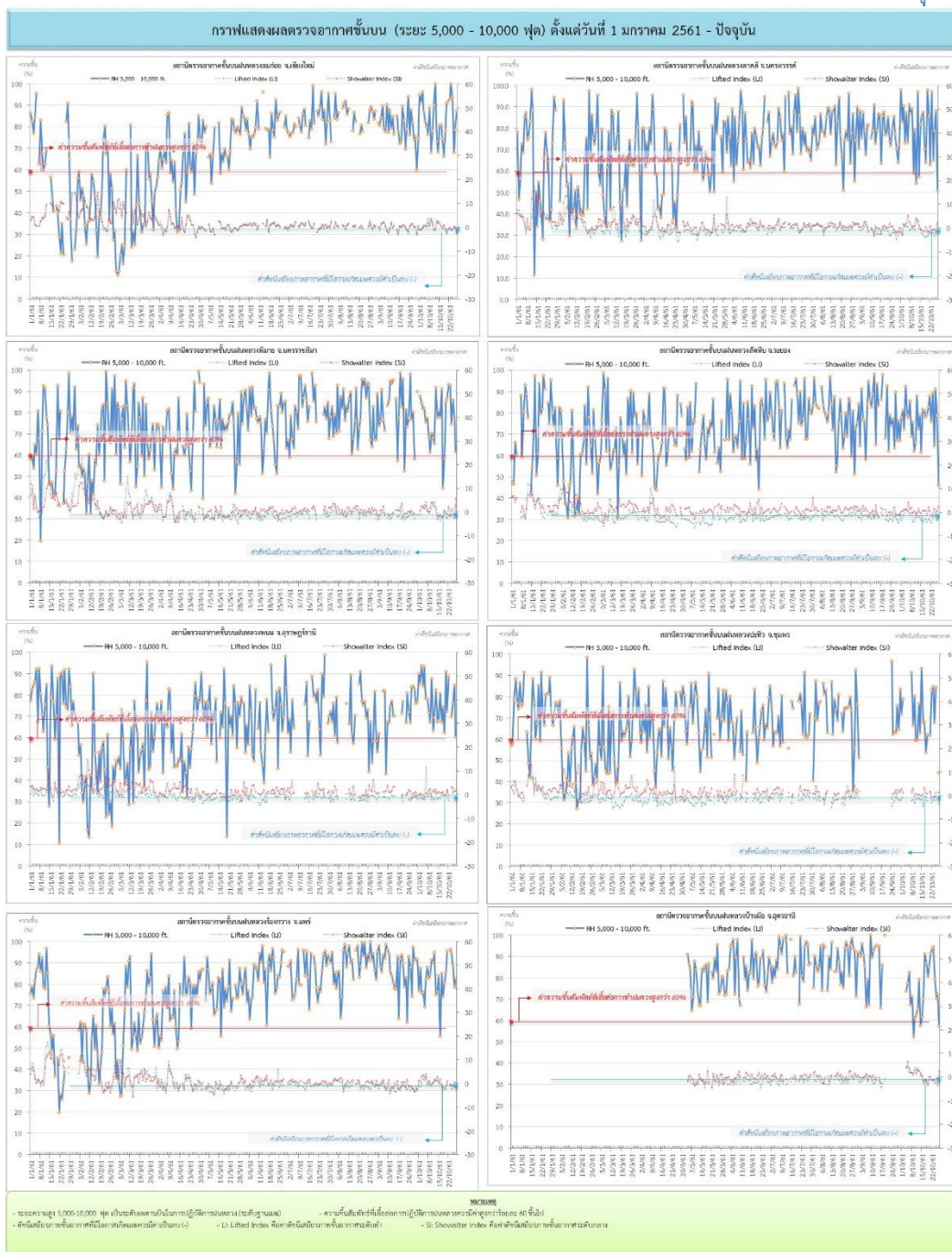
๑ ข้อมูลความชื้นจากการตรวจอากาศชั้นบน (Sounding) ระยะความสูง 5,000 - 10,000 ฟุต

| ภาค | สถานีตรวจอากาศ | ความชื้นสัมพัทธ์ (%) | | | | | เสถียรภาพอากาศ |
|-----------------------|----------------------------------|----------------------|---------|---------|---------|---------|----------------|
| | | 23 ต.ค. | 24 ต.ค. | 25 ต.ค. | 26 ต.ค. | 27 ต.ค. | |
| ภาคเหนือ | สถานีเรดาร์ฝนหลวงอมก๋อย | 100 | 94 | 68 | 79 | 88 | ไม่เสถียรภาพ |
| | สถานีตรวจอากาศเคลื่อนที่ร้องกวาง | 97 | 95 | 89 | 79 | 83 | เสถียรภาพ |
| ภาคกลาง | สถานีเรดาร์ฝนหลวงตาคี | 97 | 65 | 79 | 89 | 51 | เสถียรภาพ |
| ภาคตะวันออกเฉียงเหนือ | สถานีเรดาร์ฝนหลวงพิมาย | 93 | 75 | 86 | 77 | 62 | เสถียรภาพ |
| | สถานีตรวจอากาศเคลื่อนที่บ้านฝือ | 95 | 80 | 71 | 73 | 58 | เสถียรภาพ |
| ภาคตะวันออก | สถานีเรดาร์ฝนหลวงสัตหีบ | 90 | 65 | 92 | 79 | 46 | เสถียรภาพ |
| ภาคใต้ | สถานีเรดาร์ฝนหลวงพนม | n/a | 70 | 77 | 85 | 61 | เสถียรภาพ |
| | สถานีตรวจอากาศเคลื่อนที่ปะทิว | 85 | 68 | 85 | n/a | 45 | เสถียรภาพ |

หมายเหตุ : สภาพอากาศมีเสถียรภาพ(Stable) หมายถึงสภาพอากาศที่มีโอกาสน้อยหรือไม่มีโอกาสในการเกิดเมฆในแนวตั้งเพื่อพัฒนาตัวกลายเป็นกลุ่มฝน

สภาพอากาศไม่มีเสถียรภาพ(Unstable) หมายถึงสภาพอากาศที่มีโอกาสเกิดเมฆในแนวตั้งและพัฒนาตัวเป็นกลุ่มฝนได้

กราฟแสดงแนวโน้มความชื้นอากาศชั้นบนและดัชนีเสถียรภาพอากาศ (ระหว่างวันที่ 1 มกราคม - 27 ตุลาคม 2561)



การปฏิบัติการฝนหลวงประจำวัน

๑ สรุปผลปฏิบัติการฝนหลวงประจำวันที่ 26 ตุลาคม 2561

| ภาค/หน่วยฯ | หน่วยปฏิบัติการฯ (หน่วย) | เครื่องบิน ฝล./ทอ. (ลำ) | จำนวนเที่ยวบิน (เที่ยว) | จำนวนชั่วโมงบิน (ชั่วโมง) | ปริมาณการใช้สารฝนหลวง (ตัน/นัด) | จังหวัดที่มีการรายงานฝนตก (จำนวนจังหวัด/อ่างเก็บน้ำเป้าหมาย) |
|---------------------------|--------------------------|-------------------------|-------------------------|---------------------------|---------------------------------|---|
| เหนือ | 2 | 3/1 | 1 | 0:55 | 2.00/- | -/1 |
| - เชียงใหม่ | 1 | 1/1 | 1 | 0:55 | 2.00/- | มีฝนตกเล็กน้อยถึงปานกลาง บริเวณพื้นที่ลุ่มรับน้ำเขื่อนแม่งวงอุทมาธารา |
| - พิษณุโลก | 1 | 2/- | 0 | 0:00 | 0.00/- | ไม่ปฏิบัติการฝนหลวง เนื่องจากเมฆคิวมูลัสในบริเวณพื้นที่เป้าหมายไม่พัฒนาตัว |
| กลาง | 2 | 6/- | 12 | 13:25 | 8.40/- | 6/1 |
| - กาญจนบุรี | 1 | 3/- | 3 | 2:30 | 2.10/- | มีฝนตกเล็กน้อยถึงปานกลาง บริเวณพื้นที่การเกษตร จ.กาญจนบุรี(เลาขวัญ หนองปรือ) จ.สุพรรณบุรี(ด่านช้าง) จ.อุทัยธานี(บ้านไร่) และพื้นที่ลุ่มรับน้ำอ่างเก็บน้ำกระเสียว |
| - ลพบุรี | 1 | 3/- | 9 | 10:55 | 6.30/- | มีฝนตกเล็กน้อยถึงปานกลางเป็นแห่งๆ บริเวณพื้นที่การเกษตร จ.นครสวรรค์(ท่าตะโก พยุหะคีรี) จ.อุทัยธานี(เมืองอุทัยธานี) จ.สระบุรี(หนองโดน พระพุทธบาท) จ.ลพบุรี(เมืองลพบุรี ท่าวัง) |
| ตะวันออกเฉียงเหนือ | 4 | 9/3 | 0 | 0:00 | 0.00/- | -/- |
| - ขอนแก่น | 1 | 2/- | 0 | 0:00 | 0.00/- | ไม่ปฏิบัติการฝนหลวง เนื่องจากเมฆคิวมูลัสในบริเวณพื้นที่เป้าหมายไม่พัฒนาตัว |
| - นครราชสีมา | 1 | 4/2 | 0 | 0:00 | 0.00/- | ไม่ปฏิบัติการฝนหลวง เนื่องจากเมฆคิวมูลัสในบริเวณพื้นที่เป้าหมายไม่พัฒนาตัวในแนวตั้ง |
| - อุบลราชธานี | 1 | -/1 | 0 | 0:00 | 0.00/- | ไม่ปฏิบัติการฝนหลวง เนื่องจากอากาศทรงตัว ทำให้กลุ่มเมฆคิวมูลัสในพื้นที่เป้าหมายไม่พัฒนาตัว |
| - สุรินทร์ | 1 | 3/- | 0 | 0:00 | 0.00/- | ไม่ปฏิบัติการฝนหลวง เนื่องจากความกดอากาศสูงปกคลุม ทำให้กลุ่มเมฆในพื้นที่เป้าหมายไม่พัฒนาตัว |
| ตะวันออก | 1 | 3/- | 0 | 0:00 | 0.00/- | -/- |
| - สระแก้ว | 1 | 3/- | 0 | 0:00 | 0.00/- | ไม่ปฏิบัติการฝนหลวง เนื่องจากอากาศทรงตัว ทำให้กลุ่มเมฆในพื้นที่เป้าหมายไม่พัฒนาตัว |
| รวม | 9 | 21/4 | 13 | 14:20 | 10.40/- | 6/2 |

๑ สรุปผลรวมปฏิบัติการตั้งแต่เริ่มตั้งหน่วยปฏิบัติการฝนหลวง (1 มีนาคม - 26 ตุลาคม 2561)

ตั้งแต่เริ่มตั้งหน่วยปฏิบัติการฝนหลวง เมื่อวันที่ 1 มีนาคม - 26 ตุลาคม 2561 มีการขึ้นปฏิบัติการฝนหลวง จำนวน 226 วัน มีวันฝนตกจากการปฏิบัติการฝนหลวงคิดเป็นร้อยละ 95.23 ขึ้นปฏิบัติงานจำนวน 4,353 เที่ยวบิน (6,340:10 ชั่วโมงบิน) ปริมาณการใช้น้ำสารฝนหลวง 3,665.23 ตัน พลุซิลเวอร์ไอโอไดด์สำหรับภารกิจปฏิบัติการฝนหลวง จำนวน 1,809 นัด พลุแคลเซียมคลอไรด์สำหรับภารกิจปฏิบัติการฝนหลวง จำนวน 100 นัด จังหวัดที่มีรายงานฝนตกรวม 58 จังหวัด

| ภาค - ศูนย์/หน่วยปฏิบัติการ | ขึ้นบิน (วัน) | ฝนตก (วัน) | จำนวน เที่ยวบิน (เที่ยว) | จำนวน ชั่วโมงบิน (ชั่วโมง) | ปริมาณ สารฝนหลวง (ตัน/Agl,CaCl ₂ นัด (ทำฝน)/Agl นัด (ยั้งยั้งลูกเห็บ)) | จังหวัดที่มีรายงานฝนตก (ทั้งการสังเกตด้วยสายตา/การ ตรวจวัดด้วยเรดาร์ และ เครื่องวัดน้ำฝนอัตโนมัติ) | ปริมาตร น้ำไหลลง อ่างเก็บน้ำสะสม (ล้าน ลบ.ม.) |
|---|------------------|---------------|--------------------------------|----------------------------------|---|---|---|
| เหนือ | 174 | 158 | 814 | 1313:15 | 856.60/1809 | 27 จังหวัด | 42.11 |
| - เชียงใหม่ (เปิดหน่วยฯ 1 มี.ค. 61 เป็นต้นไป) | 121 | 108 | 379 | 597:20 | 445.60/919 | บริเวณที่มีฝนตก ได้แก่ กำแพงเพชร เชียงราย ตาก น่าน พะเยา ลำปาง ลำพูน แพร่ พิจิตร เชียงใหม่ แม่ฮ่องสอน (11 จังหวัด) | แม่กวง 28.97 แม่มอก 13.14 |
| - พิษณุโลก (เปิดหน่วยฯ 1 มี.ค. 61 เป็นต้นไป) | 145 | 126 | 435 | 715:55 | 411.00/890 | บริเวณที่มีฝนตก ได้แก่ กำแพงเพชร ตาก น่าน เลย พิจิตร พิษณุโลก เพชรบูรณ์ แพร่ ลำปาง ลำพูน สุโขทัย อุตรดิตถ์ นครสวรรค์ มหาสารคาม ร้อยเอ็ด หนองบัวลำภู กาฬสินธุ์ ขอนแก่น ชัยภูมิ อุดรธานี นครพนม มุกดาหาร สกลนคร (23 จังหวัด) | |
| กลาง | 193 | 191 | 1396 | 2061:45 | 1,155.83/- | 15 จังหวัด | 177.07 |
| - นครสวรรค์ (เปิดหน่วยฯ 1-31 มี.ค. 61) | 5 | 5 | 15 | 26:15 | 12.00/- | บริเวณที่มีฝนตก ได้แก่ ลพบุรี อุทัยธานี (2 จังหวัด) | ป่าสักฯ 18.79 ทับเสลา 8.85 กระเสียว 9.86 |
| - กาญจนบุรี (เปิดหน่วยฯ 6 มี.ค. 61 เป็นต้นไป) | 146 | 145 | 591 | 848:20 | 482.53/- | บริเวณที่มีฝนตก ได้แก่ กาญจนบุรี กรุงเทพฯ ลพบุรี ชัยนาท นครปฐม อุทัยธานี สมุทรสาคร สุพรรณบุรี นครสวรรค์ อ่างทอง สิงห์บุรี (11 จังหวัด) | ศรีนครินทร์ 62.17 วชิราลงกรณ์ 69.77 คลองโพธิ์ 7.63 |
| - ลพบุรี (เปิดหน่วยฯ 1 เม.ย. 61 เป็นต้นไป) | 162 | 159 | 790 | 1187:10 | 661.30/- | บริเวณที่มีฝนตก ได้แก่ ชัยนาท นครสวรรค์ อ่างทอง สระบุรี อุทัยธานี สุพรรณบุรี เพชรบูรณ์ นครราชสีมา สิงห์บุรี ลพบุรี พระนครศรีอยุธยา (11 จังหวัด) | |
| ตะวันออกเฉียงเหนือ | 170 | 158 | 1360 | 1961:25 | 1,095.60/100 | 16 จังหวัด | 234.47 |
| - ขอนแก่น (เปิดหน่วยฯ 1-31 มี.ค. 61 และ 16 พ.ค. 61 เป็นต้นไป) | 107 | 84 | 355 | 565:20 | 272.80/- | บริเวณที่มีฝนตก ได้แก่ ขอนแก่น ชัยภูมิ นครราชสีมา บุรีรัมย์ มหาสารคาม อุดรธานี ยโสธร ร้อยเอ็ด เลย สุรินทร์ ศรีสะเกษ หนองบัวลำภู (12 จังหวัด) | อุบลรัตน์ 90.07 ลำตะคอง 9.79 ลำพระเพลิง 10.26 มูลบน 6.53 ลำแซะ 17.72 ลำน้ำรอง 0.36 |

| ภาค - ศูนย์/หน่วยปฏิบัติการฯ | ขึ้นบิน (วัน) | ฝนตก (วัน) | จำนวน เที่ยวบิน (เที่ยว) | จำนวน ชั่วโมงบิน (ชั่วโมง) | ปริมาณ สารฝนหลวง (ตัน/Agl, CaCl ₂ นัต (ทำฝน)/Agl นัต (ยับยั้งลูกเห็บ)) | จังหวัดที่มีรายงานฝนตก (ทั้งการสังเกตด้วยสายตา/การ ตรวจวัดด้วยเรดาร์ และ เครื่องวัดน้ำฝนอัตโนมัติ) | ปริมาตร น้ำไหลลง อ่างเก็บน้ำสะสม (ล้าน ลบ.ม.) |
|---|------------------|---------------|--------------------------------|----------------------------------|---|--|---|
| - อุดรธานี (เปิดหน่วยฯ 1 เม.ย.-16 พ.ค. 61) | 13 | 12 | 21 | 30:25 | 25.80/- | บริเวณที่มีฝนตก ได้แก่ กาฬสินธุ์ นครราชสีมา อุดรธานี มหาสารคาม เลย หนองคาย หนองบัวลำภู (7 จังหวัด) | สิรินธร 96.58 ลำปลายมาศ 1.67 ห้วยหลวง 1.49 |
| - นครราชสีมา (เปิดหน่วยฯ 1 เม.ย. 61 เป็นต้นไป) | 132 | 125 | 520 | 800:45 | 400.90/100 | บริเวณที่มีฝนตก ได้แก่ ขอนแก่น ชัยภูมิ นครราชสีมา บุรีรัมย์ ยโสธร ร้อยเอ็ด ศรีสะเกษ สุรินทร์ อุบลราชธานี (9 จังหวัด) | |
| - อุบลราชธานี (เปิดหน่วยฯ 26 มิ.ย. 61 เป็นต้นไป) | 45 | 43 | 56 | 70:15 | 109.70/- | บริเวณที่มีฝนตก ได้แก่ ศรีสะเกษ สุรินทร์ อำนาจเจริญ อุบลราชธานี ร้อยเอ็ด ยโสธร (6 จังหวัด) | |
| - สุรินทร์ (เปิดหน่วยฯ 9 ก.ค. 61 เป็น ต้นไป) | 75 | 73 | 408 | 494:40 | 286.40/- | บริเวณที่มีฝนตก ได้แก่ ขอนแก่น นครราชสีมา ร้อยเอ็ด สุรินทร์ ยโสธร มหาสารคาม บุรีรัมย์ (7 จังหวัด) | |
| ตะวันออก | 131 | 120 | 582 | 742:35 | 390.30/- | 7 จังหวัด | 13.11 |
| - จันทบุรี (เปิดหน่วยฯ 1 มี.ค.-30 พ.ค. 61 เป็นต้นไป) | 51 | 47 | 225 | 329:45 | 146.90/- | บริเวณที่มีฝนตก ได้แก่ จันทบุรี สระแก้ว ระยอง ฉะเชิงเทรา ชลบุรี (5 จังหวัด) | คลองสิียด 7.39 ดอกทราย 0.55 คลองพระพุทธร 0.08 ห้วยยาง 4.99 ห้วยตะเคียน 0.10 |
| - สระแก้ว (เปิดหน่วยฯ 31 พ.ค.-9 ก.ค. 61 และ 9 ส.ค. 61 เป็นต้นไป) | 80 | 73 | 357 | 412:50 | 243.40/- | บริเวณที่มีฝนตก ได้แก่ สระแก้ว นครนายก ปราจีนบุรี ฉะเชิงเทรา (4 จังหวัด) | |
| ใต้ | 56 | 54 | 201 | 261:10 | 166.90/- | 4 จังหวัด | 52.22 |
| - หัวหิน (เปิดหน่วยฯ 1 มี.ค.-16 พ.ค. 61) | 40 | 39 | 180 | 222:40 | 125.40/- | บริเวณที่มีฝนตก ได้แก่ ประจวบคีรีขันธ์ เพชรบุรี (2 จังหวัด) | แก่งกระจาน 37.32 ปราณบุรี 14.90 |
| - สงขลา (เปิดหน่วยฯ 1 เม.ย. 61 เป็นต้นไป) | 21 | 20 | 21 | 38:30 | 41.50/- | บริเวณที่มีฝนตก ได้แก่ นราธิวาส สงขลา (2 จังหวัด) | |

กลุ่มวิชาการปฏิบัติการฝนหลวง กองปฏิบัติการฝนหลวง กรมฝนหลวงและการบินเกษตร